

全国



第 2239 号

ぜんこくしぎかいじゅんぱう

市議会旬報

令和5年 9月5日
(2023年)

毎月3回5の日に発行
発行 全国市議会議長会

〒102-0093
東京都千代田区平河町2-4-2
代表 TEL 03 (3262) 5234
旬報 TEL 03 (3262) 5237
発行人 橋本 嘉一
https://www.si-gichokai.jp



議長会HP

令和4年中 市議会の活動に関する実態調査

(上)

タブレット端末 66.7%が導入

本会は、「令和5年度市議会の活動に関する実態調査結果」(調査期間は令和4年中)を取りまとめた。本文中カッコ内の%は記載がない限り、調査対象の815市区に対する割合。本紙では、24項目にわたる調査結果の一部を掲載する(記事中の「市」は東京都特別区を含む)。

タブレット端末の導入状況

人口段階別の全議員を対象とするタブレット端末の導入状況は、表①のとおりとなっている。全議員を対象にタブレット端末を導入している市は544市(66.7%)で、前回調査(令和3年中)から121市増(同42.8%)で続いた。また、タブレット端末の活用により会議資料を

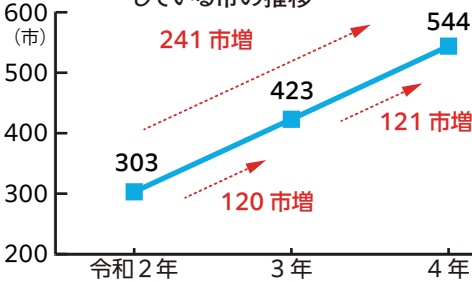
加した(グラフ①参照)。タブレット端末の導入経費・形態は、公費で購入し議員に貸与している市が257市(タブレット導入市の47.2%)で最多。公費によるリース又はレンタルが233市(同42.8%)で続いた。また、タブレット端末の活用により会議資料を

表① 全議員を対象とするタブレット端末の導入状況

(単位=市数)

人口段階別	タブレット導入市数
5万人未満 (297)	181 (60.9%)
5~10万人未満 (237)	163 (68.8%)
10~20万人未満 (149)	110 (73.8%)
20~30万人未満 (47)	33 (70.2%)
30~40万人未満 (30)	19 (63.3%)
40~50万人未満 (20)	17 (85.0%)
50万人以上 (15)	10 (66.7%)
指定都市 (20)	11 (55.0%)
全市 (815)	544 (66.7%)

グラフ① 全議員を対象にタブレットを導入している市の推移



表② 本会議場・委員会室での議員のパソコン・タブレット端末の使用状況

(単位=市数)

	本会議場		委員会室	
	全議員持ち込みが原則	希望議員のみ持ち込み可	全議員持ち込みが原則	希望議員のみ持ち込み可
パソコン	15 (1.8%)	186 (22.8%)	17 (2.1%)	223 (27.4%)
タブレット	422 (51.8%)	151 (18.5%)	426 (52.3%)	165 (20.2%)

で持ち出しを認めている。2%)で、ほぼ全ての市

パソコン・タブレットの使用状況

本会議場・委員会室でのパソコン・タブレット端末の使用状況は、表②のとおりとなっている。

【2面に続く】

地方六朝 北朝鮮へ抗議
本会をはじめとする地方六団体は8月24日、北朝鮮による弾道ミサイル発射に対し、厳重な抗議の意を表するため、会長連名で抗議文を発表した(全文は本会ウェブサイト)。

調査項目一覧

- | | |
|---------------------------------|-----------------------|
| 1 通年会期制 | 14 地方自治法・議決関係 |
| 2 定例会・臨時会 | 15 議長の選出方法・任期、会派 |
| 3 質問の実施状況 | 16 議会及び議員に関する条例の制定状況等 |
| 4 常任委員会 | 17 広報公聴 |
| 5 特別委員会 | 18 住民等の議会への参画 |
| 6 議会運営委員会 | 19 議会の ICT 化 |
| 7 その他委員会に関すること | 20 議員間(自由)討議・執行部の反問権 |
| 8 協議又は調整を行うための場(地方自治法第100条第12項) | 21 政務活動費 |
| 9 予算・決算 | 22 費用弁償等 |
| 10 市長提出による議案 | 23 男女共同参画・社会的包摂 |
| 11 議員提出による議案 | 24 その他議会の活動に関すること |
| 12 委員会提出による議案 | |
| 13 請願・陳情 | |

市議会の活動に関する実態調査結果(令和4年中)については、こちらからダウンロードできます。

委員会等
オンライン開催

委員会等のオンライン開催に係る会議規則、委員会条例等を改正した市は年々増加しており、令和 4 年末時点で 815 市、183 市(22.5%)が改正している。

改正の対象は、会議規則が 131 市(改正した 183 市の 71.6%)、委員会条例が 170 市(同 92.9%)、規程が 72 市(同 39.3%)、その他 16 市(同 8.7%)であった。

また、令和 4 年中に委員会等をオンラインで開催した市は 162 市(19.9%)となっている(表③)。

表③ 委員会等のオンライン開催の状況

	令和 2 年	3 年	4 年
委員会等をオンライン開催した市	137 (16.8%)	142 (17.4%)	162 (19.9%)

表④ オンラインで開催した会議

委員会	協議等の場 ※ 1	委員会の場 ※ 2	協以 の場	行視 政察	その他
67 (41.4%)	40 (24.7%)	52 (32.1%)	47 (29.0%)	32 (19.8%)	

表の%は委員会等をオンライン開催した市に対する割合
※ 1 地方自治法第 100 条第 12 項 ※ 2 非公式含む

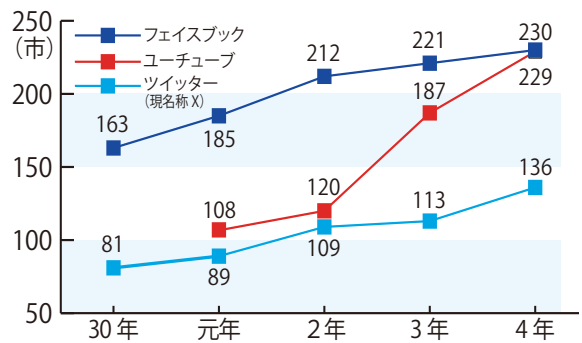
議会の情報発信

近年、議会の情報を発信する手段として、SNS などを活用した発信が増加している。過去 5 年間の推移をみるとフェイスブック、ツ

をオンラインで開催した 162 市における開催した会議の種別は、表④の通りとなっている。

ツイッター(現名称「X」)、ユーチューブなど、総じて増加しているが、特にユーチューブを活用した情報発信が急激に増加。調査開始時の令和元年度と比較すると 121 市の増となっている(グラフ②)。

グラフ② SNS 等による議会の情報発信の内訳、推移(直近 5 年)



六団体協
基地

一般財源総額確保など要望

自民党総務部会関係合同会議



武藤基地協会長
(福生市)



坊会長
(神戸市)

坊恭寿本会会長(神戸市会議長)ら地方六団体の代表者は 8 月 24 日、自民党総務部会関係合同会議に出席し、平井伸治全国知事会会長(鳥取県知事)が代表して令和 6 年度の一般財源総額の確保・充実など下記の項目について要望した(全文は本会ウェブサイト)。

- 【地方六団体主要要望項目】
- ▽こども・子育て政策の強化
 - ▽当面の経済対策等
 - ▽新型コロナウイルス感染症対策
 - ▽地方の安定的な財政運営に必要な地方交付税等の一般財源総額の確保・充実
 - ▽デジタル田園都市国家構想・地方創生の推進
 - ▽デジタル化の推進
 - ▽脱炭素社会の実現に向けた取組
 - ▽防災・減災対策の推進と強靱な国土づくり
 - ▽持続可能な社会保障の基盤づくり
 - ▽次世代を担う「人への投資」
 - ▽多様な人材が地方議会に参画するための環境整備の推進
 - ▽地方税財源の確保・充実

また、同会議には、武藤政義全国市議会議長会基地協議会会長(福生市議会議長)ら基地関係団体の代表者も出席し、基地交付金及び調整交付金の所要額確保などを求めた。あつた。



市議会が進める独自の取組を毎月紹介する時事通信社 iJAMP「市議会最前線」。9 月は山形県山形市議会が取り組む「地域の文化や伝統を次世代へ!」花笠議会を開催を紹介しています。本記事は、本会ウェブサイト「議会改革の取組」でご覧になれます。

☑ トップページ > 議会改革の取組 > iJAMP 市議会最前線

基地関係予算

所要額確保 要望

自民党国防部会・安全保障調査会

全国市議会議長会基地協議会の武藤政義会長（福生市長）は8月29日、全国市長会防衛施設周辺整備全国協議会の加藤育男会長（福生市長）とともに自民党国防部会・安全保障調査会合同会議に出席した。

会合では、國場幸之助自民党国防部会長の進行の下、小野寺五典同党安全保障調査会長がいさづちに立ち、昨年12月に改定した防衛三文書（「国家安全保障戦略」「国家防衛戦略」「防衛力整備計画」）に触れ、「本格的な防衛強化スタートの年」との位置付けを確認し、その重要性を強調した。

基地協議会の武藤会長は、基地関係市町村は、住民の理解を得ながら国防に一定の役割を果たしている」と述べた上で、基地周辺住民の基地に対する更なる理解と協力を得るため、基地周辺対策経費、特に特定防衛施設周辺整備調整交付金について、所要額を確保するよう求めた。



自民党国防部会・安全保障調査会合同会議に出席した武藤基地協議会長（左）は、基地関係市町村は、住民の理解を得ながら国防に一定の役割を果たしている」と述べた上で、基地周辺住民の基地に対する更なる理解と協力を得るため、基地周辺対策経費、特に特定防衛施設周辺整備調整交付金について、所要額を確保するよう求めた。

（全文は本会ウェブサイトに）。

基地協 正副会長・相談役 要望活動

基地対策関係の予算確保

全国市議会議長会基地協議会は8月29日、正副会長・相談役で構成する要望活動班により、政府・関係国会議員に対し要望活動を実施。令和6年度予算概算要求に際し、基地対策関係予算の確保及び施策の充実強化について求めた。

【要望参加者】
 ▽会長 武藤政義（福生市長）
 ▽副会長 工藤隆一（八幡平市）、田口和弘（武蔵村山市）、三谷小鶴（綾瀬市）、山崎栄（瑞穂町）
 ▽相談役 井手畑隆政（呉市）

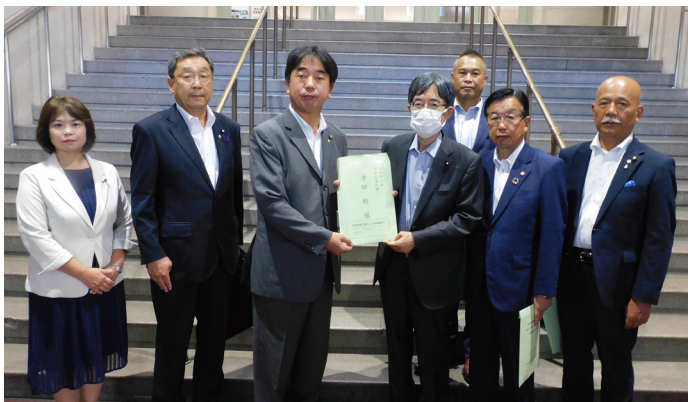
【要望先】鈴木貴子自由民主党副幹事長、佐藤正久自由民主党防衛施設問題に関する議員連盟幹事長、寺田稔前総務大臣、寺岡光博財務省主計局次長



鈴木自民党副幹事長（左から4人目）



佐藤自民党防衛施設問題議員連盟幹事長（右から4人目）



寺田前総務大臣（右から4人目）

議会人事

- | | |
|-----------------|----------------|
| ▽議長 | ▽副議長 |
| ▽大月 奥脇一夫(7.27) | ▽大月 棚本晃行(7.27) |
| ▽平川 石田隆芳(8.1) | ▽平川 葛西勇人(8.1) |
| ▽滝沢 角掛邦彦(8.7) | ▽加古川 松本裕之(8.1) |
| ▽尾花沢 菅野修一(8.7) | ▽滝沢 稻荷場裕(8.7) |
| ▽福島 萩原太郎(8.7) | ▽尾花沢 大類好彦(8.7) |
| ▽刈谷 鈴木正人(8.7) | ▽福島 階堂武文(8.7) |
| ▽厚木 遠藤浩一(8.8) | ▽刈谷 松永 寿(8.7) |
| ▽長浜 中川 勇(8.8) | ▽厚木 高橋 豊(8.8) |
| ▽淡路 土井晴夫(8.8) | ▽長浜 千田真之(8.8) |
| ▽白石 松野久郎(8.10) | ▽淡路 富永康文(8.8) |
| ▽小見 小金丸益明(8.10) | ▽白石 前原武美(8.8) |
| ▽松阪 坂口秀夫(8.17) | ▽小見 佐藤秀行(8.10) |
| | ▽松阪 高木将延(8.15) |
| | ▽松阪 濱口高志(8.17) |

第 4 回

桑名市

副会長市紹介



市章



七里の渡跡 (写真提供=桑名市)

【市の概要】

▽人口 13万8984人 (令和5年6月30日)
 ▽面積 136.65km²
 ▽歴史・沿革 平成16年12月6日に桑名市、多度町及び長島町が合併し、現在の「桑名市」が誕生した。桑名市は、東は愛知県、北は岐阜県に接しており、西はいなべ市及び員弁郡東員町、南は伊勢湾及び四日市圏域に接している。東海道五十三次の42番目の宿場町として発展してきた経緯から、現在でも高速道路や国道、

【議会の概要】

▽議員定数 26人 (現在・男性17人、女性9人)
 ▽前回の選挙 令和4年11月20日 立候補33人 (投票率45.08%)
 ▽議会トピックス 次回正副議長選挙に向け、これまで非公開で実施してきた立候補表明演説会を議場で行い、公開するほか、議会報告会をオンラインでも実施できるように検討しているところ。市民への積極的な情報提供と市民参加の促進を図り、市民に信頼される議

会に向けて取り組みを進めている。

議長の話



みなみざわ ゆきみ 議長 南澤 幸美

桑名市は、多度山や木曾三川などの自然資源、七里の渡跡や多度大社などの歴史的・文化的資源など、豊富な観光資源を有しており、年間1400万人を超える観光客が訪れています。特に長島温泉やアウトレックトモールが大きな集客力を有しており、自然の豊かさや、宿場町・城下町として栄えた歴史がおりなす調和のとれたまちとして発展してきました。名古屋から25分圏内の立地を生かし、観光面、商業面で更なる魅力を持ったまちになるべく進化を続けていきますので、ぜひ桑名にお越しください。

-2040- in 久留米 未来ビジョン出前セミナー

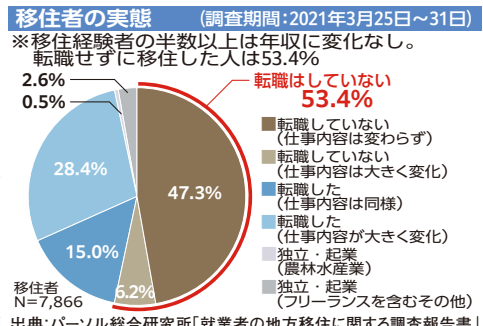


堀口 第一プログレス代表取締役社長

本会が主催する「2040未来ビジョン出前セミナー」が7月31日、久留米市で開かれた。セミナーでは、地域と都市をつなぐ移住施策を展開している株式会社第一プログレス代表取締役社長・TURNSPロデューサーの堀口正裕氏が「移住・関係人口につながる場づくりと情報発信のポイントについて」と題して講演した。

堀口氏は、▽地域の情報発信をする上での大切なこと▽変わる都市生活者のニーズと注目する各地の取組み▽移住施策において最も大切なことーの視点から、全国各地でチャレンジする若者たちの事例を交えて講演した。まず、移住検討者に向けた地域情報の発信にあたっては、情報の発信に留まらず、地域との関係性を築く活動の重要性を強調。特に移住希望者は、人生の覚悟を決めて移住を検討しているため、発信したい情報を自分事として捉え、結果に責任を持つ覚悟を持つとしっかりと寄り添うことや、地域の課題を隠さず提示し、SOSを発信して仲間を募り「一緒に解決しよう！」とのメッセージの発信が大切であると強調した。

また、近年の新型コロナウイルス感染症の拡大に伴い、企業ではテレワークが普及し、働き方やライフスタイルなどが大きく変化。テレワークの普及により、転職先として携わるなど、地域との関わり方も多様化しているため、社会・経済変革を見据えた情報発信が重要との認識を示した。このほか、「この地域を何とか良くしたいという想いと、こんな生き方・働き方をしたいという人の想い」を繋ぐコーディネートなどの存在について実例を交えて紹介した。堀口氏は講演の最後に「改めて皆様が愛する地域をもう一回見直し、個人レベルで情報を発信し、地域と関わりたい人を選ばれる地域になっていただきたい」と語った。





「令和6年版 市議会手帳」 購入予約のお申込みについて

申込期限
令和5年
9/15 (金) まで

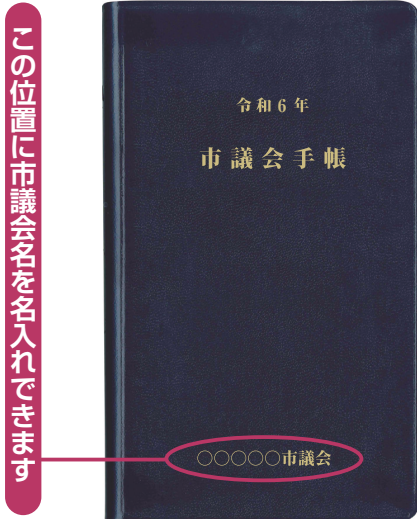
お申し込みは、所属の議会事務局までお申し出ください。
価格 (消費税込、送料込) 一冊 **1,000円**

全国の市議会議員の皆様にご好評いただいている「市議会手帳」。令和6年版の購入予約申込を開始しましたのでご案内いたします。

市議会手帳のサイズは、ジャケットの胸ポケットに収まるコンパクトサイズ。全国815市区の連絡先を収録した「全国市議会一覧」のほか、815市区の所在地がひと目でわかる「全国都市所在図」を収録するなど、市販の手帳ではみられない「市議会手帳」ならではの特徴を備えています。

9月15日までのお申込みにより、手帳の表紙に市議会名を入れて、12月上旬頃にお届けします。

令和6年版 市議会手帳 (イメージ)



表紙色	紺
サイズ	15cm × 9cm
収内録容	カレンダー、月間予定表、週間予定表、罫線メモ、主要官公庁一覧、全国市議会一覧、度量衡比較表、全国都市所在図、東京地下鉄路線図、略歴表、年齢・西暦早見表、証明書、しおりひも
掲期載間	月刊予定表 — 当年 1月 ~ 翌年 3月 週間予定表 — 前年12月 ~ 当年12月
販売価格	1,000円 (消費税込・送料込)

締切期限後においても在庫状況により販売可能ですが、10月1日以後の注文では、表紙の市議会名の名入れは対応いたしかねますので、あらかじめご了承ください。

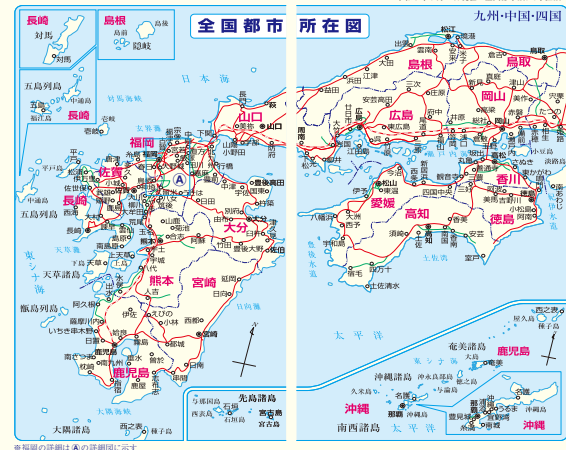
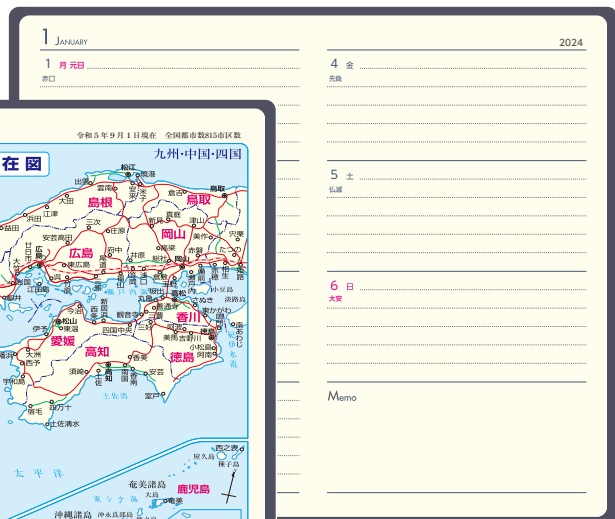
全国市議会一覧

市名、議員定数、人口、面積、電話番号、所在地等

全国市議会一覧						
北海道部会 (35市)						
市名	議員定数	人口 (人)	面積 (km ²)	市制施行年月日	市電	市庁舎
札幌	68	1,959,485	1,121.26	大11. 8. 1	011. 22	札幌市庁舎
函館	27	242,211	677.87	大11. 8. 1	013. 24	函館市庁舎
小樽	25	107,700	243.83	大11. 8. 1	014. 21	小樽市庁舎
川崎	34	322,187	747.66	大11. 8. 1	016. 22	川崎市庁舎
室蘭	20	77,381	81.01	大11. 8. 1	014. 21	室蘭市庁舎
釧路	28	158,983	1,363.29	昭17.10.11	015. 22	釧路市庁舎
帯広	29	163,181	619.34	昭 8. 4. 1	014. 21	帯広市庁舎
北見	26	112,322	1,427.41	昭18. 3. 5	015. 22	北見市庁舎
苫小牧	22	76,012	481.02	昭18. 4. 1	014. 21	苫小牧市庁舎
夕張	8	6,658	763.07	昭18. 4. 1	014. 21	夕張市庁舎
網走	16	33,031	471.00	昭22. 2. 11	015. 22	網走市庁舎
留萌	14	18,894	297.84	昭22.10. 1	014. 21	留萌市庁舎
苫小牧	28	167,502	561.58	昭23. 4. 1	014. 21	苫小牧市庁舎
稚内	13	31,288	761.42	昭24. 4. 1	014. 21	稚内市庁舎
美幌	11	19,197	277.69	昭25. 4. 1	014. 21	美幌市庁舎
赤松	11	11,770	865.04	昭28. 4. 1	014. 21	赤松市庁舎
春井	10	8,869	129.88	昭29. 7. 1	014. 21	春井市庁舎
江別	25	118,821	187.38	昭29. 7. 1	011. 28	江別市庁舎
士別	15	17,050	1,119.22	平17. 9. 1	014. 21	士別市庁舎
紋別	16	20,408	830.67	昭29. 7. 1	014. 21	紋別市庁舎
名寄	16	25,637	535.20	平18. 3. 27	014. 21	名寄市庁舎
三笠	10	7,600	302.52	昭32. 4. 1	014. 21	三笠市庁舎

週間予定表

見開き1週間式



全国都市所在図
全国都市、東京23区・東京・大阪・名古屋周辺図

▶▶▶ 令和 5 年 6 月 発刊

読みやすい 2 色 刷り

地方議会議員 ハンドブック

第 2 次改訂版
全国市議会議長会 著

議会運営の手引書

地方自治法や会議規則で定められている議会のルールを読みやすい 2 色刷りにしてわかりやすくまとめた待望の最新改訂版

本会は今年 6 月、「地方議会議員ハンドブック 第 2 次改訂版」を発刊しました。

本書は、地方議会関係者の方々からの要望を受け、地方議会のしくみや議事の流れを分かりやすく解説し、議会での活動のポイントをまとめたハンドブックとして、平成 19 年 6 月に発刊しました。

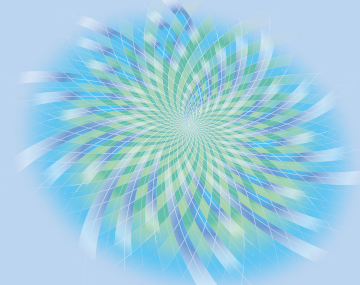
その後、平成 29 年 6 月の改訂版を経て、このたび、災害等による開会日の変更や委員会のオンライン開催など、最新の地方自治関係法令及び行政実例に対応した内容となっております。

本書の構成は、大きく「議会の基本」「本会議の運営」「委員会の運営」に分け、できるだけ平易な記述とし、読みやすいよう 2 色刷としております。

本書が地方議会議員の方々、議会事務局をはじめとする関係機関の方々に身近なハンドブックとしてご活用いただき、地方分権の時代にふさわしい活力ある地方議会の運営につながれば幸いです。

地方議会議員 ハンドブック

第 2 次改訂版
全国市議会議長会 著



ぎょうせい

目 次

第 1 章 議会の基本

議員の定数／議員の選挙／議員の身分の得喪／任期／兼職禁止／兼業禁止／議員の権利／議員の義務／議会の権限／検査権／懲罰／請願と陳情／意見書提出権／100 条調査／資格決定／不信任議決／自主解散権／政務活動費／議員報酬・費用弁償・期末手当／議員派遣

第 2 章 本会議の運営

地方議会の招集と会議の種類／応招／会期／議席／会議時間／休憩・延会・休会／定足数とその例外／開議請求／議長及び副議長／議案の種類／議事日程／基本的な議案等の審議の過程／議案等の説明／説明員／一般質問と質疑／緊急質問／事件の委員会付託と省略／委員長報告、委員会の中間報告／討論／議案の修正／事件の訂正や撤回／発言と発言通告書／議員の発言取消と発言訂正／表決／議会の諸原則／除斥／本会議外部からの意見聴取／閉会中の継続審査／本会議の会議録

第 3 章 委員会の運営

委員会／委員／委員長及び副委員長の互選方法／委員会の招集／委員会の会議時間／委員会の公開／委員会における会議運営／議長と委員会／委員会の特殊形態／委員会の権限／委員会外部からの意見聴取／閉会中の継続審査／委員派遣／中間報告／委員会報告書／少数意見／附帯決議／再付託及び再審査／委員会の会議録／秘密会／発言／審査期限／秩序保持に関する措置／本会議と委員会の関係

第 4 章 協議等の場

◎資料

- ・地方自治法(第 2 編第 6 章及び第 7 章議会関係条文抜粋)
- ・標準市議会会議規則
- ・標準市議会委員会条例

ご購入、お問合せ

株式会社ぎょうせいにて受付しております

株式会社 ぎょうせい

〒 136-8575

東京都江東区新木場 1-18-11

TEL 0120-953-431 (平日 9:00 ~ 17:00)

 株式会社 ぎょうせい オンラインショップ 

地方議会議員ハンドブック <第 2 次改訂版>

編著者名 全国市議会議長会／著

判 型 A5・232 ページ

商品形態 単行本・電子書籍

発行年月 令和 5 年 6 月

販売価格 2,200 円 (税込み)